

宁乡市坝塘镇国土空间规划（2021-2035 年）

批后公布

《宁乡市坝塘镇国土空间规划（2021-2035 年）》已于 2025 年 6 月 28 日获长沙市人民政府批准（长政函〔2025〕28 号），现将主要内容予以公布。

一、规划范围和规划期限

规划范围包括镇域和镇政府驻地两个层次。

镇域：坝塘镇行政辖区范围内全部国土空间，辖坝塘社区、金洲村、油麻田村、金河村、繁荣村、保安村、洩乌村、洋西塘村、南芬塘村、停钟新村、南田坪村、沿江村、乐安村和横田湾村等 14 个行政村，总面积为 16259.13 公顷。

镇政府驻地：镇政府驻地即城镇集中建设区，主要为沿省道 537（宁灰公路）和国道 240 两侧集中连片的城镇开发边界内区域，主要涉及保安村、坝塘社区和南芬塘村等 3 个行政村，面积约 126.15 公顷。

规划期限为 2021-2035 年，基期年为 2020 年，近期至 2025 年。

二、发展定位目标

1、总体定位

落实上位规划传导，以建设成为宁乡市中南部乃至长株潭

区域新兴小城镇为目标，大力发展以蓝莓、水稻种植为主的现代化农业，打造兼具交通集散优势及生态休闲于一体的城郊服务型城镇。

2、规划目标

规划至 2025 年，国土空间开发保护格局初步形成，全面推进乡村振兴战略，现代生态农业、农产品加工、冷链物流、乡村旅游等特色产业高质量发展，实现“党建引领有高度、产业发展有广度、基层治理有力度、民生保障有温度”的发展目标，形成具有坝塘特色的乡村振兴之路。

规划至 2035 年，实现城乡融合、综合配套服务完善的社会主义现代化新兴城镇目标。辐射带动和服务周边地区协同发展，建设成一个以特色农产品种植、加工、冷链物流为主导产业，以“休闲农业+文旅景点+特色产业”于一体的农文旅融合发展为辅，同时兼具交通集散地功能的乡村振兴示范镇。

三、自然资源保护与利用

1、三条基本控制线

至 2035 年，坝塘镇全域耕地保有量不低于 71051.70 亩（4736.78 公顷），永久基本农田面积 67138.20 亩（4475.88 公顷），占镇域总面积的 27.52%，分布在各行政村。

全镇落实生态保护红线面积 244.65 公顷，主要分布在金洲村、沟乌村。

全镇落实城镇开发边界面积 101.78 公顷，占全镇国土总

面积的 0.63%，主要分布在坝塘社区、保安村和南芬塘村。

2、国土空间总体格局

规划构建“两轴、三心、两带、多节点”的国土空间格局。

两轴：沿宁灰公路和国道 240 两条发展轴。

三心：坝塘综合服务中心、保安综合服务中心和南芬塘综合服务中心。

两带：以洧水和乌江为滨水生态景观带。

多节点：蓝莓基地、金洲湖湿地公园、福洞冲露营基地等节点。

3、镇村体系规划

通过对现有行政村的交通、经济、规模等条件将镇村发展格局规划形成“镇政府驻地—中心村—一般村”的三级城乡村镇体系结构。具体详见附表 7：镇村体系一览表。

镇政府驻地 3 个：集镇所在村坝塘社区、保安村、南芬塘村，是全镇政治、经济、文化活动中心。

中心村 3 个：洧乌村、油麻田村、洋西塘村，公共服务设施相对完善，产业基础较好，能服务和带动周边村庄。

一般村 8 个：繁荣村、金洲村、金河村、沿江村、停钟新村、南田坪村、横田湾村、乐安村，是镇域农村居民生活集聚点和基本生活服务中心，重点发展自身优势产业，共同推进宜居宜业和美乡村建设。

4、国土空间整治修复

加强农用地和建设用地的整治以及做好水资源、林地、污染土壤矿山生态修复工作，以及构建生物多样性保护网络空间，重点推进镇域沔水、乌江生态廊道以及关联生态斑块的保护。

四、国土空间开发

1、建设用地布局

至 2035 年，镇域城乡建设用地总规模 2136.07 国土面积的 13.14%。其中，城镇建设用地 105.85 公顷，占国土总面积的 0.65%，规划村庄建设用地总面积 2030.22 公顷，占国土总面积的 12.49%，其中留白指标 435.10 公顷。

2、产业发展格局

立足于上位规划及现状产业情况进行分析，全镇产业发展形成“两带、四区、多基地”的产业结构布局。

两带：以宁灰旅游干线和沔水产业路为纽带的绿色产业发展带。

四区：形成生态休闲、生态康养、现代农业、特色产业区等四个产业分区。

多基地：福洞冲露营基地、蓝美谷星空民宿、天宝康养中心等。

坝塘镇形成以蓝莓、桑葚、油菜及水稻为特点的种植产业，形成以农产品加工制作为主导的工业产业，形成水库休闲、农业休闲、红色基地为特色的三产产业。

3、综合交通规划

全域构建外快内畅的综合交通网络，规划形成“2 高速 2 国道 2 省道”的道路网络。

2 高速：宁韶高速，红线宽度 26 米，在洋西塘村规划宁韶高速与金唐公路互通口；规划长吉高速，红线宽度 33.5 米，在保安村规划互通口。

2 国道：保留现状国道 240，红线宽度 14 米，规划国道 319 绕城线，红线宽度 60 米。

2 省道：提质省道 537 宁灰公路，红线宽度 10 米，新建省道 326 浏阳澄潭江至宁乡沙田公路，红线宽度 38 米，

县道：提质改造县道 2 条，即 X102、X093，红线宽度 9-15 米。

乡道：提质改造乡道 1 条，即 Y999，红线宽度 9-15 米。

农村道路：推进农村“四好农村路”建设。

4、公共服务设施规划

以提升人居环境品质为目的，着重推进整治村庄环境、完善村内设施、构建产业体系、加强村庄文化传承。以满足人民群众实际需求、实现公共服务均等化为原则，构建公共服务设施两级圈层，建立“乡镇—行政村”两级公共服务体系。

完善乡镇生活圈。在乡集镇层级，进一步完善乡镇卫生院、卫生服务站、养老院、初中、小学、幼儿园、乡镇文化活动中心、乡镇体育中心等乡镇级公共服务设施配置和服务水平，打造乡镇公共服务中心。

构建乡村生活圈。在村/组层级，持续提升基层服务设施水平，合理配置小学、幼儿园、多功能运动场地、卫生室、农村综合服务平台等设施，形成行政村级公共服务中心。

5、市政公用设施规划

结合上位规划和相关专项规划落实给水、排水、电力、通信、燃气、环卫、水利规划等专项内容。

6、国土空间安全与防灾减灾

结合上位规划和相关专项规划，建构预防为主、科学布局的应急救援与综合防灾体系。明确防洪排涝、抗震、消防、人防、防疫等防灾设施标准与措施。

7、历史文化保护与利用

坝塘镇落实县级文保单位 2 处，一处为红桃山抗战遗址，为第四次长沙会战疗养地，位于南芬塘村，保护范围为南至乡村公路，东西北至山脊；一处为徐上达墓，位于繁荣村，保护范围以墓冢为中心，外延 3 米。

五、风貌管控要求

构建坝塘镇“两带四区多节点”的镇域风貌格局，通过建筑形态、建筑风格、建筑高度、建筑材料、建筑色彩等进行风貌分区管控。

两带：以洧水滨水景观带为东西向的自然、村貌风貌展示轴线、以省道 537、省道 326 南北向的乡村休闲风貌展示轴。

四区：休闲田园风貌区、现代农业风貌区、生态丘陵风貌

区、城镇景观风貌区。

多节点：福洞冲水库、蓝莓基地、绿洲园林、文冲水库、石牛水库等风貌节点。

六、规划传导与实施保障

1、详细规划传导

按照全域覆盖，边界闭合原则，全域划分为 17 个详细规划编制单元。划定城镇单元 3 个，乡村单元 14 个。

2、村庄规划指引

结合村镇实际情况和发展目标，根据《宁乡市村庄分类与布局规划》，结合各村实际，确定全镇 14 个行政村的村庄类型和发展定位，其中集聚提升类包括坝塘社区、保安村、南芬塘村、浏乌村、油麻田村、洋西塘村、停钟新村、横田湾村、南田坪村、金洲村 10 个村，农业发展类包括金河村、沿江村、繁荣村、乐安村 4 个村。

3、规划实施保障

规划数据库建设：形成乡镇级规划数据库，纳入县级国土空间基础信息平台 and 国土空间规划“一张图”实施监督信息系统，并开展后续监督实施。

健全用途管制：城镇开发边界内的建设，实行“详细规划+规划许可”的管制方式；城镇开发边界外的建设，按照主导用途分区，实行“详细规划+规划许可”和“约束指标+分区准入”的管制方式。

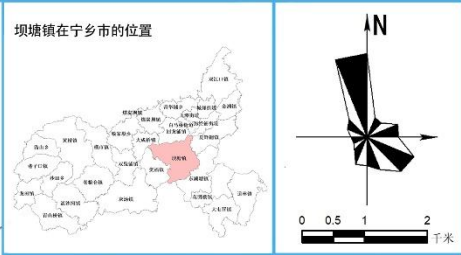
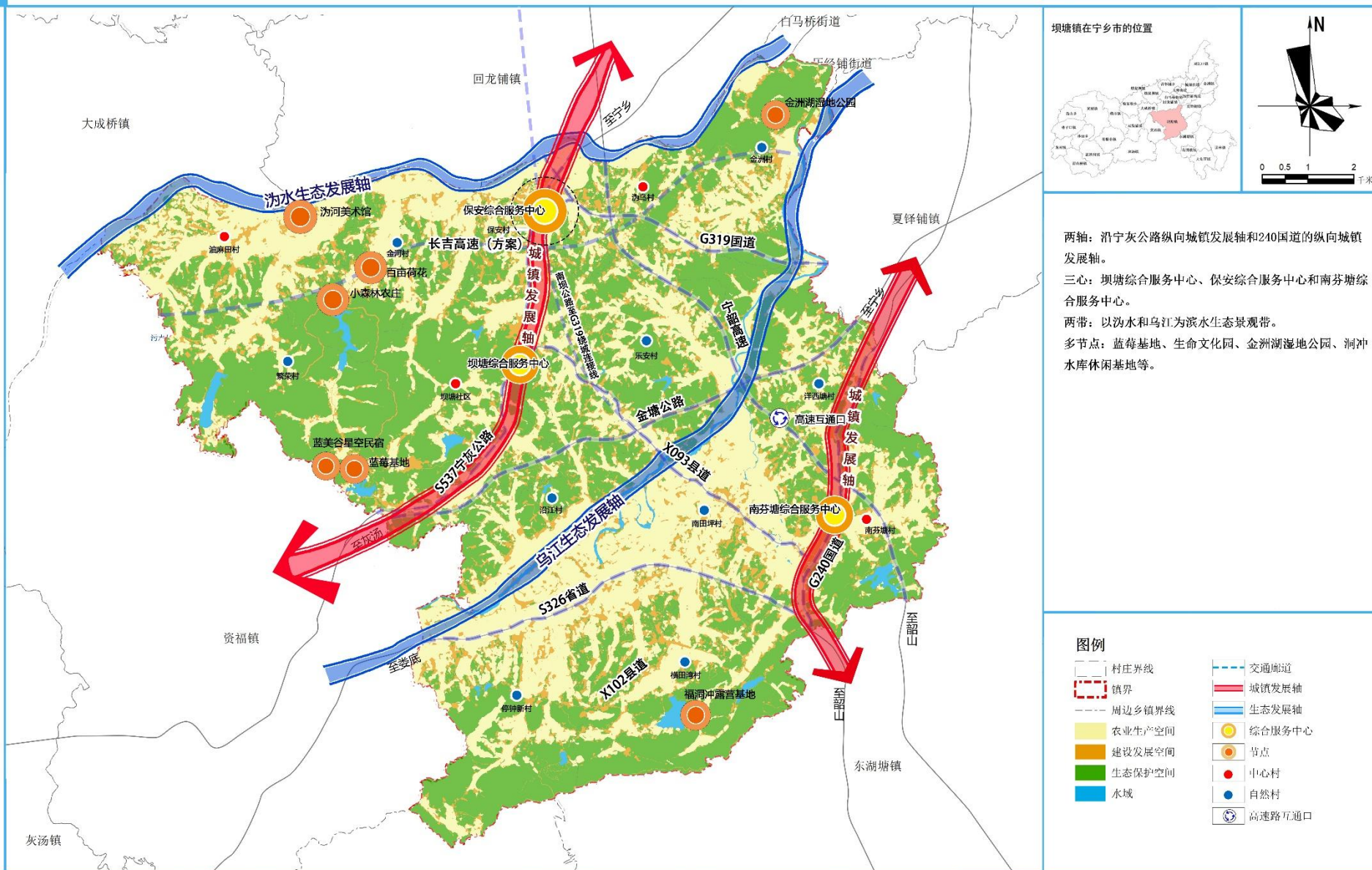
规划分期实施：以存量定计划、以空间定计划、以占补定计划；深入推进年度计划“增存挂钩”机制，实现以“存量”撬动“增量”；发挥年度新增建设用地计划的管控引导作用。

严格监督考核：加强规划实施的执法监督与绩效考核，建立适应主体功能区要求的差异化绩效考核评价制度。

加强公众参与：建立国土空间规划的全过程公众参与制度。规划全过程采取政府组织、专家领衔、部门合作、公众参与的方式。

宁乡市坝塘镇国土空间规划 (2021-2035年)

03 国土空间总体格局规划图

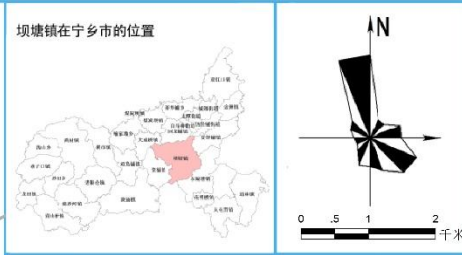
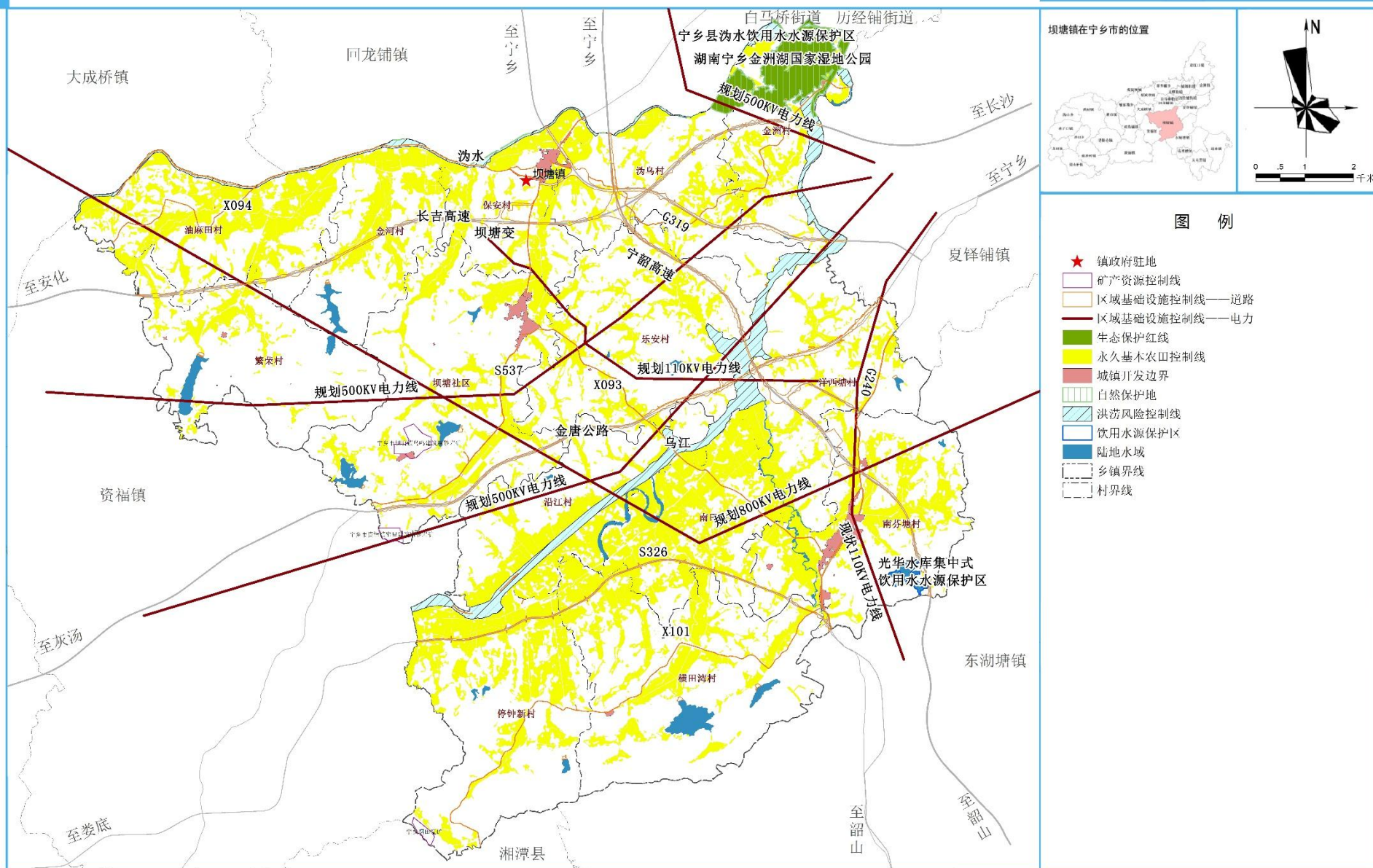


两轴：沿宁长公路纵向城镇发展轴和240国道的纵向城镇发展轴。
 三心：坝塘综合服务中心、保安综合服务中心和南芬塘综合服务中心。
 两带：以沩水和乌江为滨水生态景观带。
 多节点：蓝莓基地、生命文化园、金洲湖湿地公园、洞冲水库休闲基地等。



宁乡市坝塘镇国土空间规划 (2021-2035年)

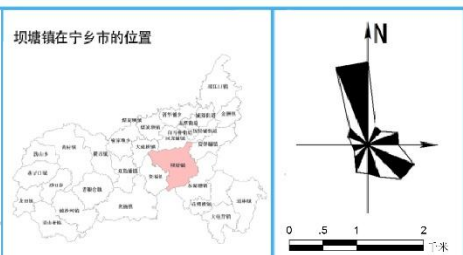
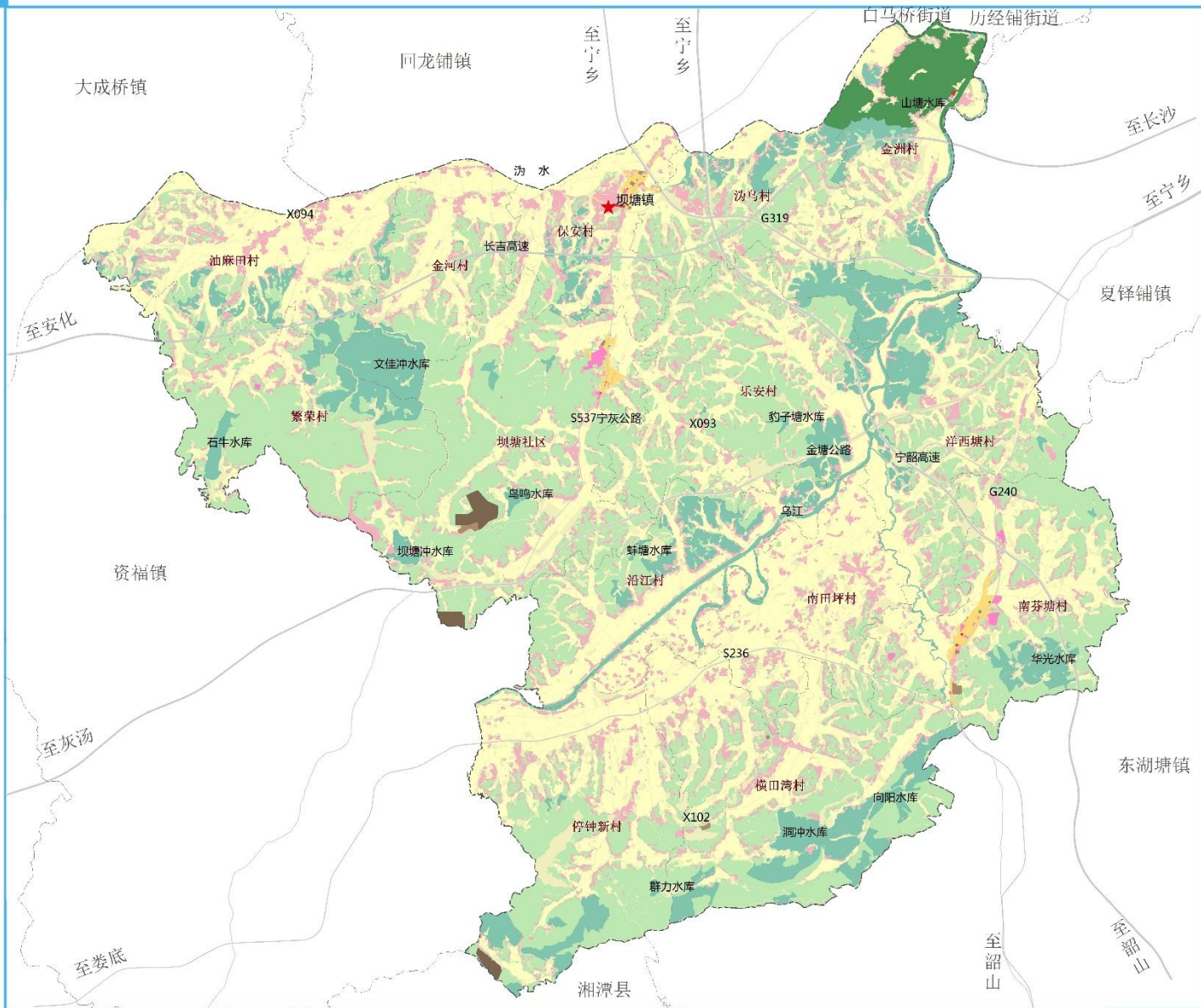
04 国土空间控制线规划图



- 图例
- ★ 镇政府驻地
 - 矿产资源控制线
 - 区域基础设施控制线——道路
 - 区域基础设施控制线——电力
 - 生态保护红线
 - 永久基本农田控制线
 - 城镇开发边界
 - 自然保护地
 - 洪涝风险控制线
 - 饮用水源保护区
 - 陆地水域
 - 乡镇界线
 - 村界线

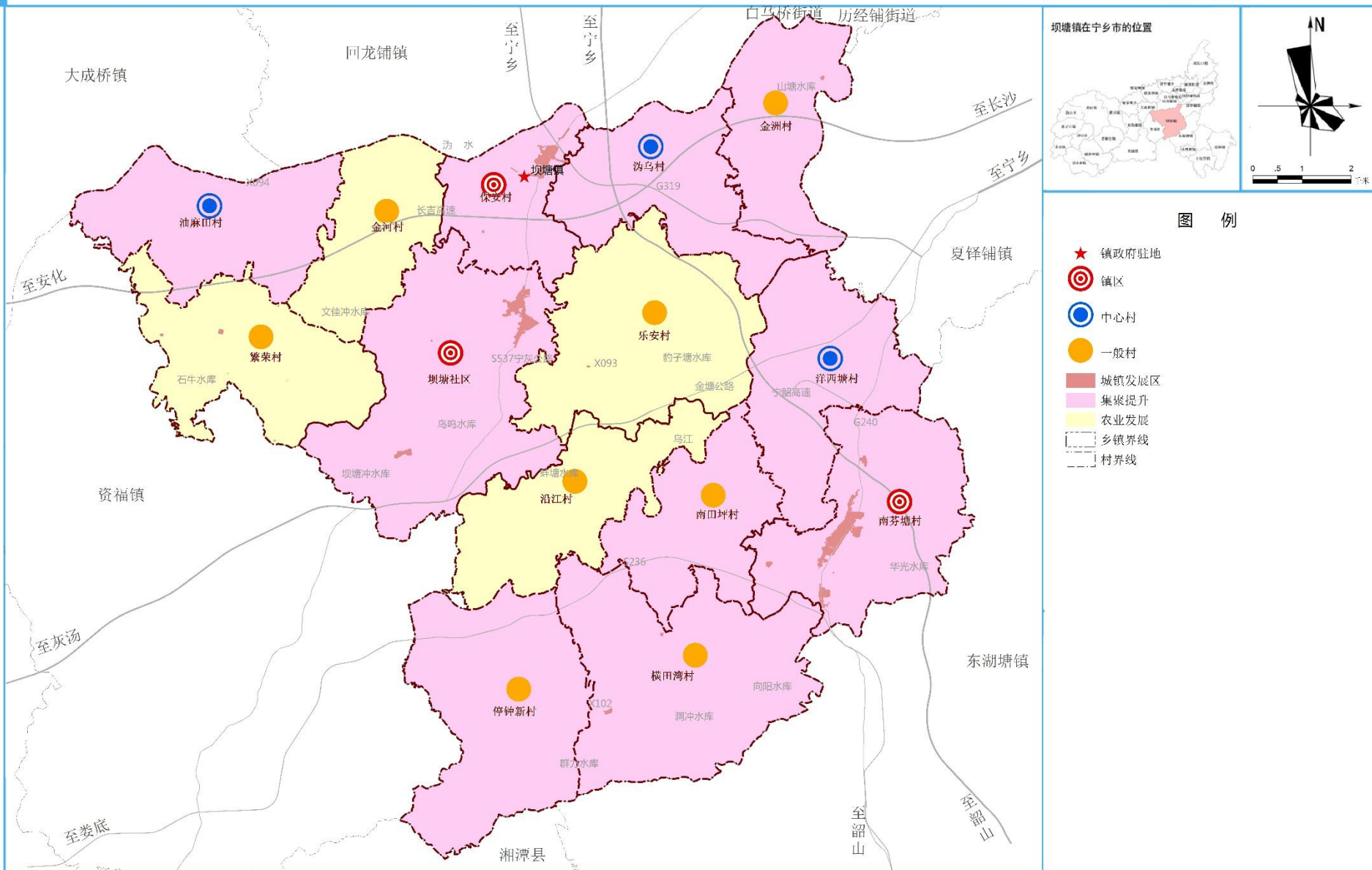
宁乡市坝塘镇国土空间规划（2021-2035年）

17 国土空间规划分区图



宁乡市坝塘镇国土空间规划（2021-2035年）

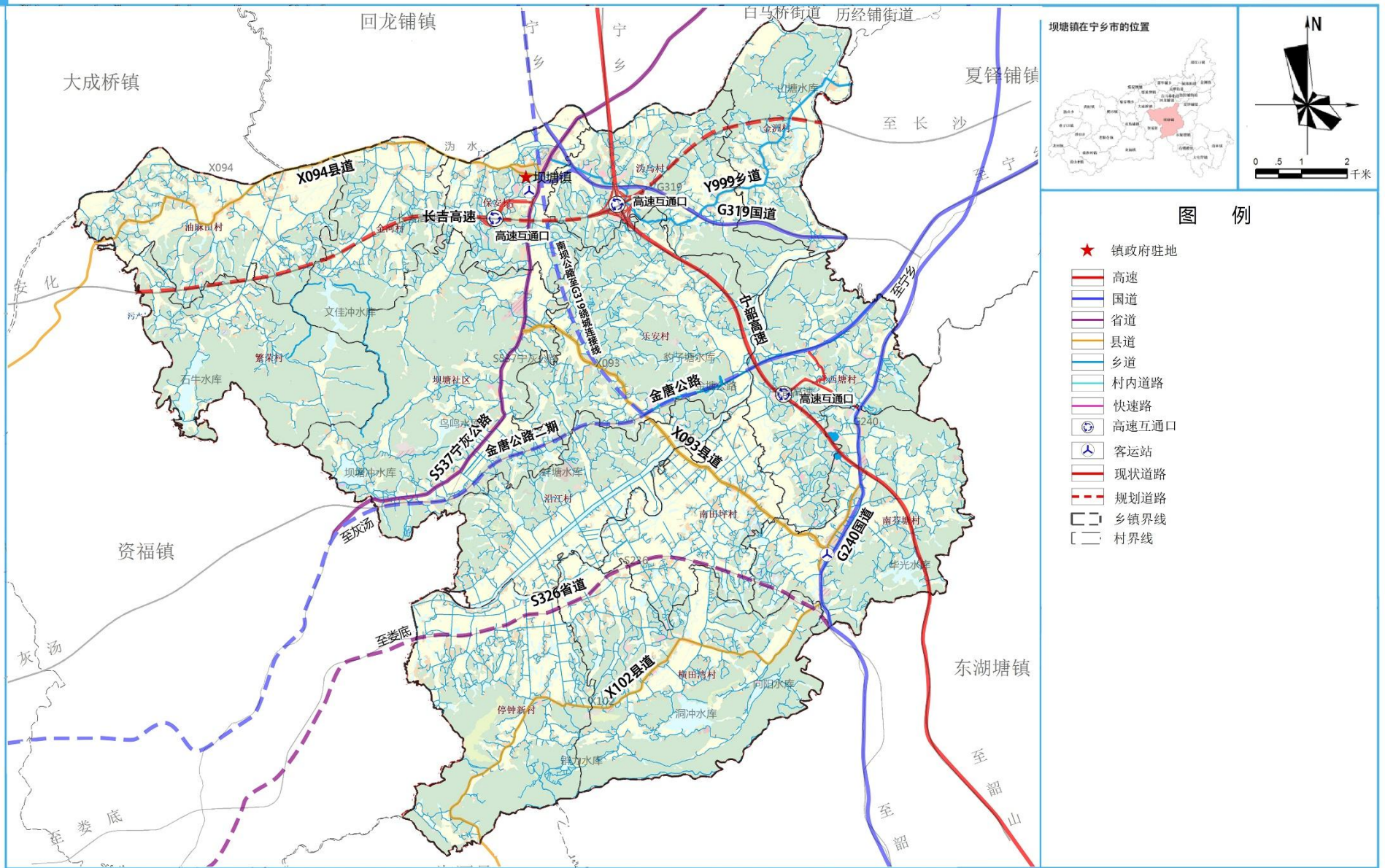
11 村庄布点规划图



- ### 图例
- ★ 镇政府驻地
 - ⊙ 镇区
 - ⊙ 中心村
 - 一般村
 - 城镇发展区
 - 集聚提升
 - 农业发展
 - 乡镇界线
 - 村界线

宁乡市坝塘镇国土空间规划（2021-2035年）

14 综合交通规划图

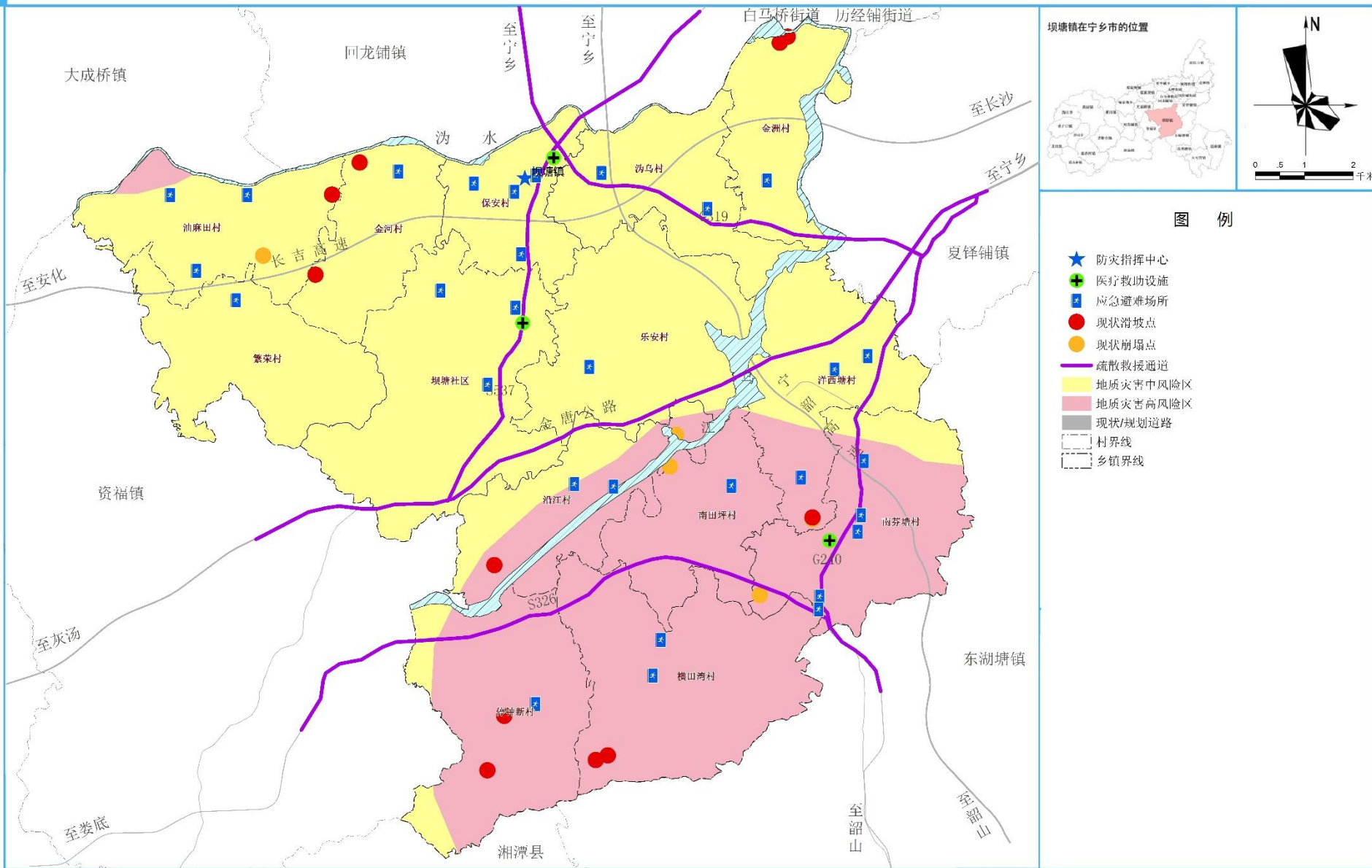


宁乡市人民政府
2025年4月 编制

宁乡市自然资源局
湖南城市学院设计研究院有限公司 制图

宁乡市坝塘镇国土空间规划 (2021-2035年)

16 综合防灾减灾规划图



宁乡市人民政府
2025年4月 编制

宁乡市自然资源局 制图
湖南城市学院设计研究院有限公司