

宁乡市大屯营镇国土空间规划（2021-2035年）

批后公布

《宁乡市大屯营镇国土空间规划（2021-2035年）》已于2025年6月28日获长沙市人民政府批准（长政函〔2025〕28号），现将主要内容予以公布。

一、规划范围和规划期限

规划范围为大屯营镇行政辖区范围，包括石家湾社区、大屯营村、靳兴村、韶光村、三仙坳村、白洋村和梅湖村7个行政村（社区），总面积106.66平方公里。分为镇域和镇区两个空间层次。

镇域：大屯营镇行政辖区范围，面积为106.66平方公里，主要突出国土空间格局与空间管控、自然资源保护、上位规划落实与详细规划传导及各类设施的统筹安排等内容。

镇区：为大屯营镇的城镇建成区和发展需要实行规划建设的区域。划定大屯营镇区范围为东至靳兴村、西至石家湾社区、南至大屯营村，面积为48.56公顷，突出用地布局、要素管控、空形态引导等内容。

规划期限为2021-2035年，基期年为2020年，近期至2025年。

二、发展定位目标

1、总体定位

贯彻落实乡村振兴战略，落实《宁乡市国土空间总体规划（2021-2035年）》（以下简称“宁乡总规”）确定大屯营镇主体功能为农产品主产区，统筹考虑大屯营镇的区位交通、自然资源、历史文化、经济社会、生态保护等因素，确定大屯营镇特色类型为现代农业型乡镇。

2、规划目标

规划到2025年，大屯营镇综合实力持续提升，发展动能更加强健，生态、农业、城镇空间格局不断优化，生态环境持续改善，人民生活服务水平进一步提升，乡村振兴纵深推进，“1+5”产业体系形成一定规模，初步形成“红色文旅+现代农业”的“红绿融合”产业发展格局，成为省级乡村振兴示范镇。

规划到2035年，全面融入长株潭都市圈、综合实力大幅跃升，现代农业实现品牌化发展，生态环境更加优美，城镇治理能力显著提升，文化旅游产业高质量发展，基本实现“生态空间山清水秀、农业空间富饶美丽、城镇空间集约高效宜居宜业”的全域现代化治理国土空间格局。

三、自然资源保护与利用

1、三条基本控制线

至2035年，大屯营镇全域耕地保有量不低于48425.7亩（3228.38公顷），永久基本农田面积44334.15亩（2955.61公顷），占镇域国土总面积的27.71%，主要分布于三仙坳村和梅湖村等区域。

规划落实宁乡市总规明确的生态保护红线33.63公顷，占镇域国土总面积的0.32%，主要位于石家湾社区、靳兴村、大屯营村。

城镇开发边界57.82公顷，占镇域国土总面积的0.54%，主要位于石家湾社区、大屯营村和靳兴村交汇处。

2、国土空间总体格局

构建“一主一副一带三轴三片”的镇域国土空间保护与开发的总体格局：

“一主一副”：聚焦大屯营镇区和石家湾片副中心建设，完善综合公共服务和旅游服务，辐射带动镇域发展。

“一带”：重点保护靳江河及沿岸生态环境，着力提升流域治理水平，打造连续开敞的生态景观带。

“三轴”：依托G354国道打造文化生态旅游融合发展轴；依托双大路和金花公路（南拓线）打造两条城镇综合发展轴。积极对接长株潭都市圈，加强区域联动发展，东联长沙市区、北联宁乡城区，南达湘潭，形成串联各村、内畅外联、服务共享、区域对接的城镇村发展轴。

“三片”：识别空间特质，优化空间布局，形成综合服务、生态休闲旅游、现代农业三大片区。**综合服务片区**：以石家湾社区为核心，打造集政务服务、商业、旅游、教育、医疗于一体的综合服务区。**生态休闲旅游片区**：以靳江河为核心，以靳兴村和大屯营村为主阵地，深挖现状旅游资源，积极主动对接花明楼、道林、韶山等文旅资源，打造精品旅游线路。**现代农业片区**：以三仙坳村、梅湖

村、韶光村、白洋村为主体，重点发展现代农业，兼顾发展休闲农旅产业。

3、镇村体系规划

规划形成“镇区——中心村——一般村”的三级乡村镇体系结构。

“镇区”包含石家湾社区、新兴村和大屯营村，以现状镇区为依托向周边发展，是全镇政治、经济、文化、旅游活动中心。镇区公共设施的服务对象主要为全镇域的居民。镇区包括双大路和G354交汇处两厢的城镇开发边界布局集中的区域，规模为48.56公顷。

“中心村”1个，为三仙坳村，与镇区及各一般村交通方便，公共服务设施相对完善，有一定集贸基础的村庄，主要服务周边村庄。

“一般村”3个，韶光村、梅湖村和白洋村，重点发展自身优势产业，共同推进生活环境优美、生态系统稳定健康、人与自然和谐共生的生态宜居美丽乡村建设。

4、国土空间整治修复

加强农用地和建设用地整治以及做好水资源、林地、污染土壤矿山生态修复工作，以及构建生物多样性保护网络空间，重点推进镇域靳江生态廊道以及关联生态斑块的保护。

四、国土空间开发

1、建设用地布局

至2035年，镇域城乡建设用地总规模1570.31公顷，占国土面积的14.73%。其中，城镇建设用地58.17公顷，占国土总面积的0.55%，村庄建设用地1512.49公顷（含留白指标），占国土总面积的14.18%。

2、产业发展格局

结合大屯营镇产业定位和各村产业基础，规划形成“两心三轴带三片区”的产业布局空间结构。

“两心”是指城镇综合服务中心、旅游产业中心，是镇域行政办公、商业服务的核心发展区，规划为大屯营镇经济发展的核心区域；

“三轴带”是指靳江河生态休闲带、双大路综合发展轴和G354综合发展轴。

“三片区”分别是东部乡村生态休闲旅游区，中部现代农业发展区，西部农旅融合区。

东部乡村生态休闲旅游片，包括石家湾社区、新兴村和大屯营村。充分挖掘靳江河两岸生态资源，串联赛林、花明楼和韶山景区打造宁乡东南板块精品旅游线路。以高标准建设美丽宜居村庄为契机，以本土党史文化为内涵，依托成五一艺术馆、仙茶美、靳鑫农业休闲产业园和新兴村党史教育基地等精品项目，打造集水上观光、农家体验、休闲垂钓、民俗体验的生态休闲区。

中部现代农业发展片，包括白洋村和韶光村。结合耕地保护要求，发展以水稻和烟叶种植为主，以万亩烟叶种植基地为重点，小水果、无公害蔬菜、渔业养殖等农业产业为辅，积极建设现代农业园区，提供绿色优质农产品。

西部农旅融合发展片，包括梅湖村和三仙坳村。继续发展花卉苗木、小水果、茶叶等种植业，依托林福林牧和华南源等标杆产业项目，培养一批现代农庄、家庭农场、诗意民宿，培育一批农业企业、合作组织、职业农民，发展乡村旅游、民宿经济、农耕体验。

3、综合交通规划

对外交通规划。落实上位规划新增布局的宁韶城际、南横线高速、宗兴互通连接线、金花公路等重要交通廊道，规划改扩建国道354宁乡市道林镇-联湖塘公路（大屯营段）。规划2035年，实现各行政村10分钟进镇区、15分钟上高速，45分钟到达长沙市主城区的通行目标。

形成“一横一纵”的铁路网络结构，“一横”为沪昆高铁，“一纵”为规划宁韶城际。

形成“一横一纵”的高速公路网络，“一横”为规划南横线高速；“一纵”为宁韶高速。

形成“两横两纵”的国省干线路网格局，“两横”为G354、宗兴互通连接线；“两纵”为金花公路、双大路。

4、公共服务设施规划

坚持以人民为中心，形成“镇区—行政村”两级公共服务体系，构建层次清晰、功能复合、全龄友好、类型齐全的优质乡镇公共生活圈。

完善乡镇生活圈。进一步完善乡镇便民服务中心、初中、小学、文化活动中心、全民健身中心、乡镇卫生院、敬老院等乡镇级公共服务设施配置，打造乡镇公共服务中心。

构建乡村生活圈。持续提升基层服务设施水平，合理配置小学、幼儿园、文化活动室、室外健身场地、卫生室、养老服务站、农村综合服务平台等设施，形成村级公共服务中心。

5、市政公用设施规划

结合上位规划和相关专项规划落实给水、排水、电力、通信、燃气、环卫、水利规划等专项内容。

6、国土空间安全与防灾减灾

结合上位规划和相关专项规划，建设防洪排涝、水源安全保障体系，完善农田水利配套等水利基础设施，推动能源供应低碳转型，积极构建低碳化能源体系。加强综合防灾规划体系建设，明确防洪排涝、抗震、消防、人防、防疫等防灾设施标准与措施。

7、历史文化保护与利用

大屯营镇落实县级文保单位5处，分别为周太暄墓、汤菊中墓、刘先俊墓、大冲成廖氏墓（明代）和易成氏墓（

民国)。落实宁乡市已划定的文物保护范围和建设控制地带，明确保护要求和管理责任。

五、风貌管控要求

确定大屯营镇整体风貌定位为“九曲靳江，多彩营里”。确定大屯营镇区、石家湾社区、靳兴村、大屯营村以及靳江河沿线作为景观风貌重点管控区。

建筑风貌方面，管控区内建筑风格以湖湘民居风格为主。村庄民居建筑朝向以南北向为主，宜控制在3层以下，建筑色彩应符合建筑性格，并能反映一定当地特色文化，与环境有机结合，避免特异与夸张。公共建筑层数不超过4层，高度控制在18米以内。新建建筑确保与周边建筑体量相协调。

环境设计方面，体现大屯营红色文化主题，绿化种植应符合当地特色，小品设施宜凸显美丽乡村主题元素。

规划确定G354国道两侧500米、双大路和金花公路（南拓线）两侧200米、靳江河两侧500米为重要景观廊道。廊道内应以尊重自然生态环境为前提，开发强度不宜过高，建筑形式宜清新别致，以自然式田园风格为主。

六、规划传导与实施保障

1、详细规划传导

按照全域覆盖，边界闭合原则，全域划分为8个详细规划编制单元。划定城镇单元 1 个，乡村单元 7 个。

2、村庄规划指引

结合村镇实际情况和发展目标，落实宁乡市总规要求，确定石家湾社区、大屯营村为城郊融合型村庄，三仙坳村为集聚提升型村庄，韶光村、白洋村、靳兴村和梅湖村为农业发展型村庄。村镇职能分为综合服务型、文旅融合型、现代农业型、产业发展型四类，其中石家湾社区为综合服务型，靳兴村为文旅融合型，大屯营村、白洋村、韶光村、三仙坳村、梅湖村为现代农业型。

3、规划实施保障

依据乡镇级规划数据库建设标准和数据汇交要求，形成乡镇级规划数据库，纳入国土空间基础信息平台 and 国土空间规划“一张图”实施监督信息系统，定期开展规划实施评估，对比计划进度与实际进度形成综合考核，完善各项监督机制，确保各项工作落到实处。

宁乡市大屯营镇国土空间规划（2021—2035年）

国土空间总体格局规划图

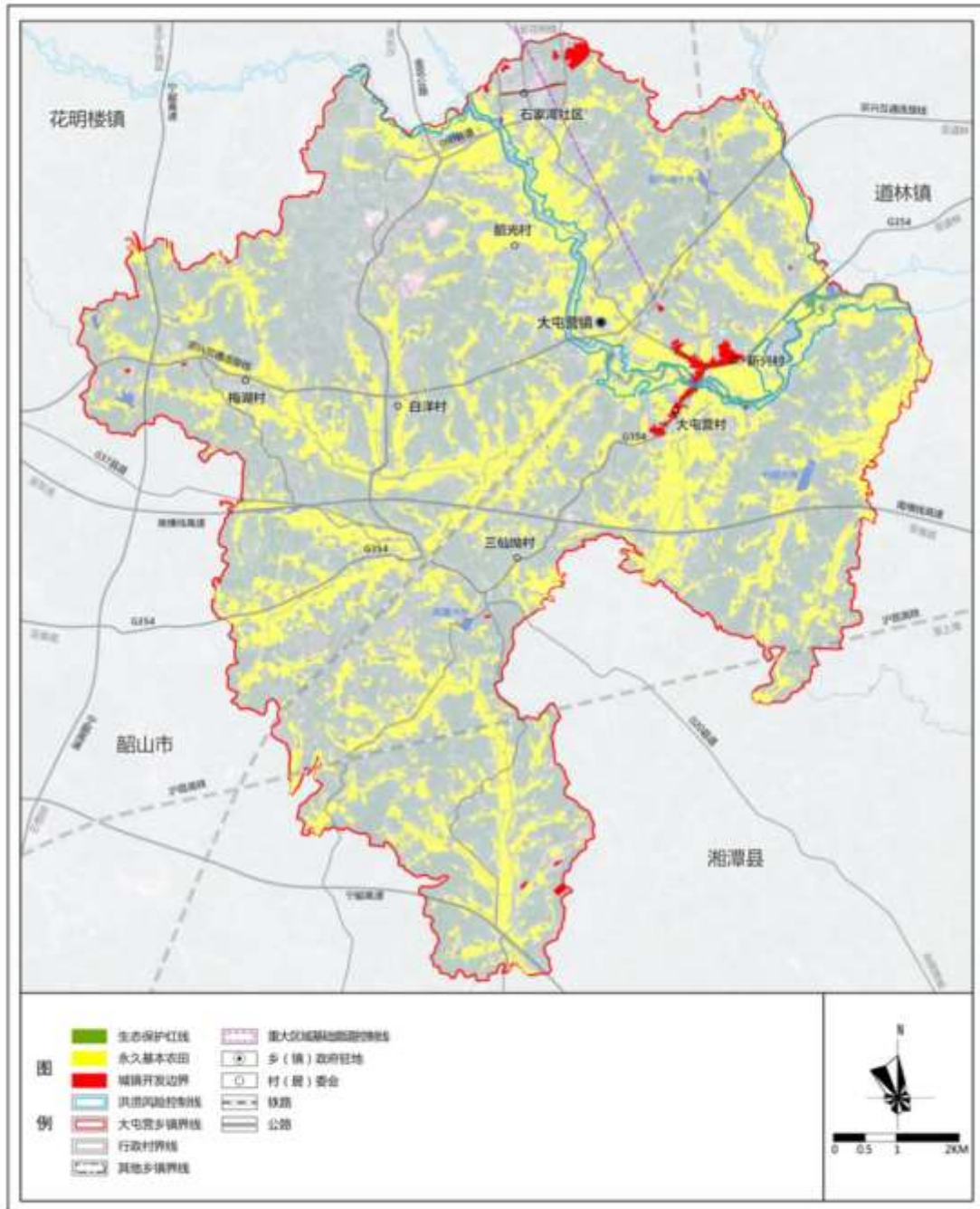


宁乡市人民政府 编制
2025年4月

宁乡市自然资源局 制图
长沙市规划设计院有限责任公司

宁乡市大屯营镇国土空间规划（2021—2035年）

国土空间控制线规划图

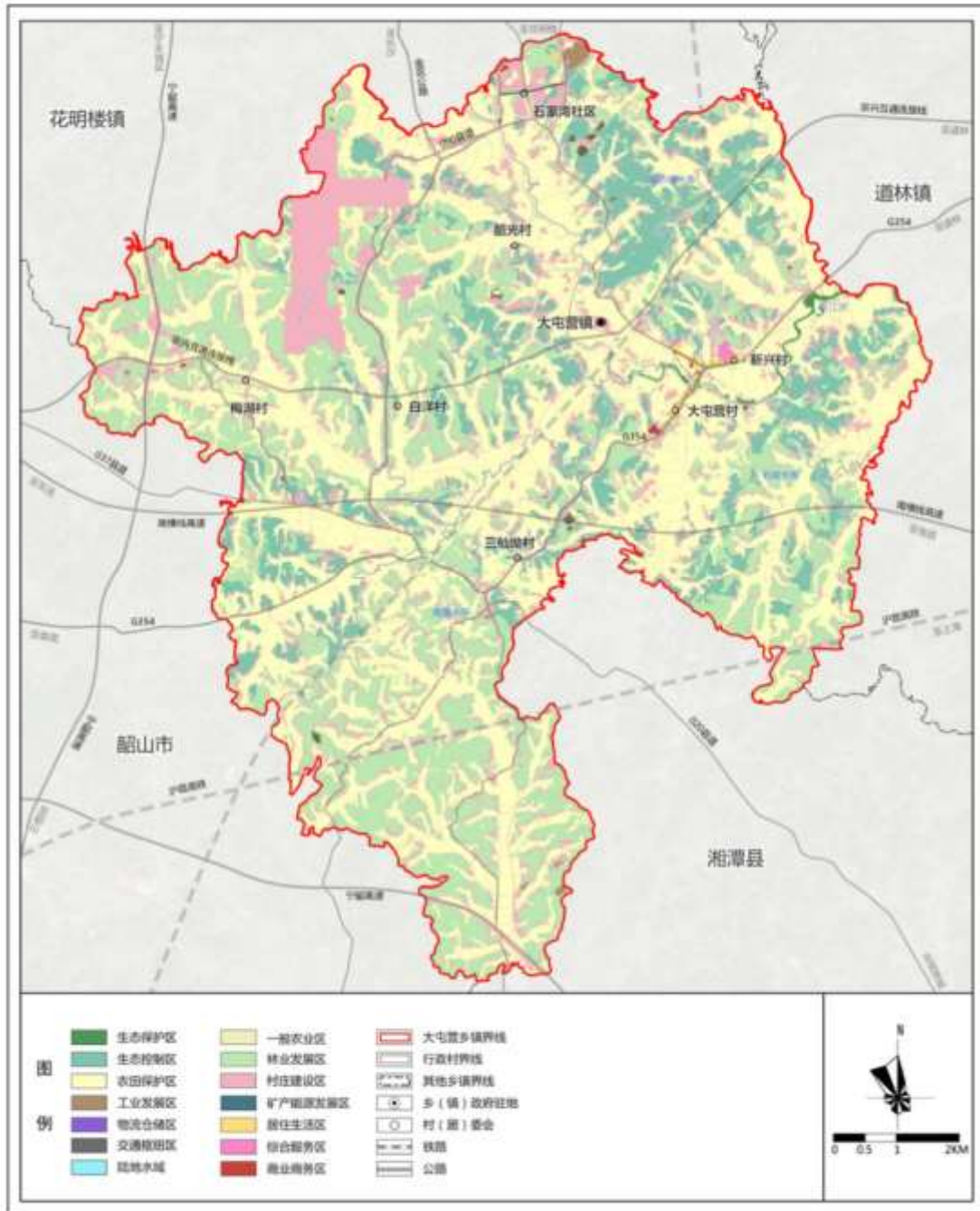


宁乡市人民政府 编制
2025年4月

宁乡市自然资源局 制图
长沙市规划设计院有限责任公司

宁乡市大屯营镇国土空间规划（2021—2035年）

国土空间规划分区图

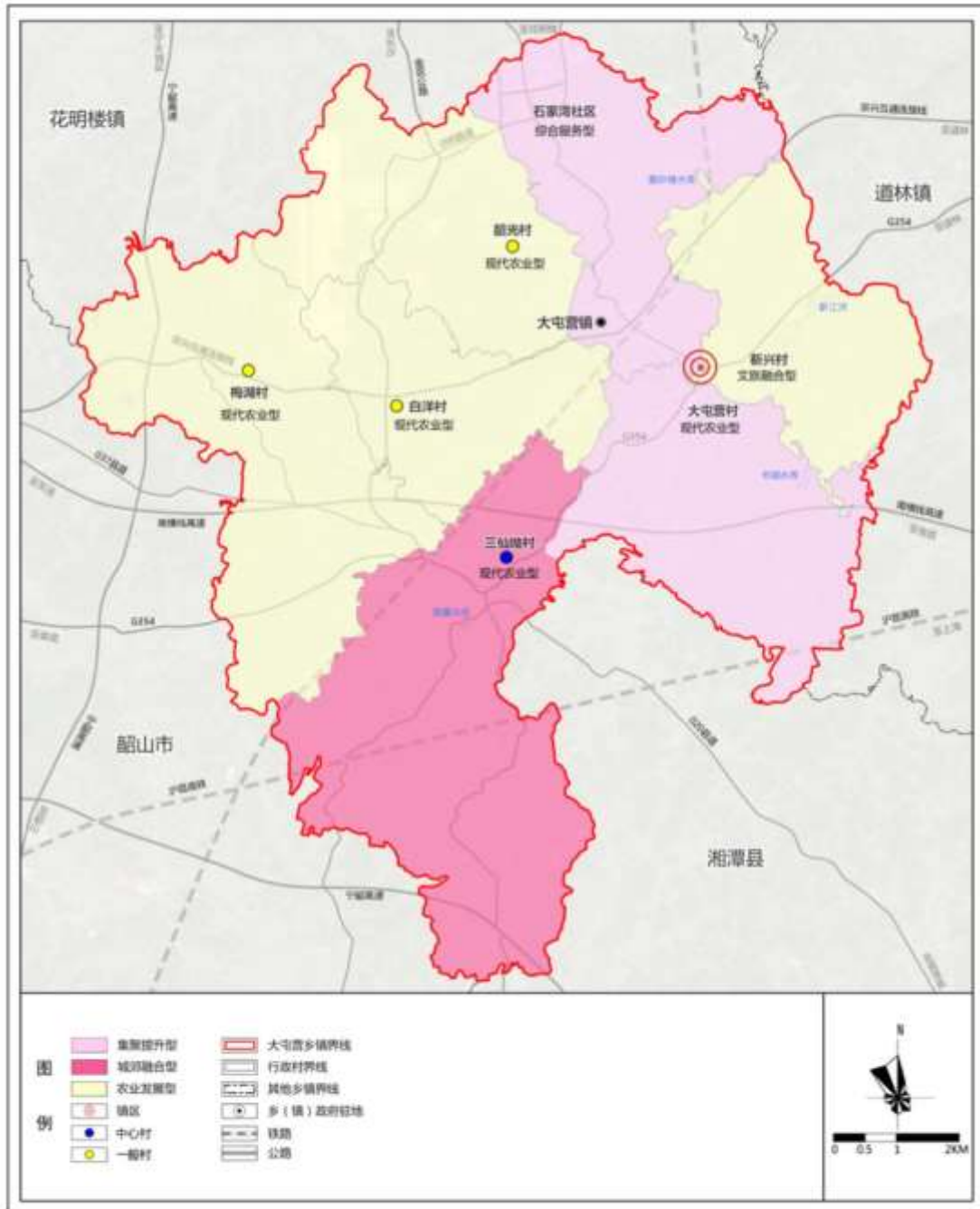


宁乡市人民政府 编制
2025年4月

宁乡市自然资源局 制图
长沙市规划设计院有限责任公司

宁乡市大屯营镇国土空间规划（2021—2035年）

村庄布点规划图

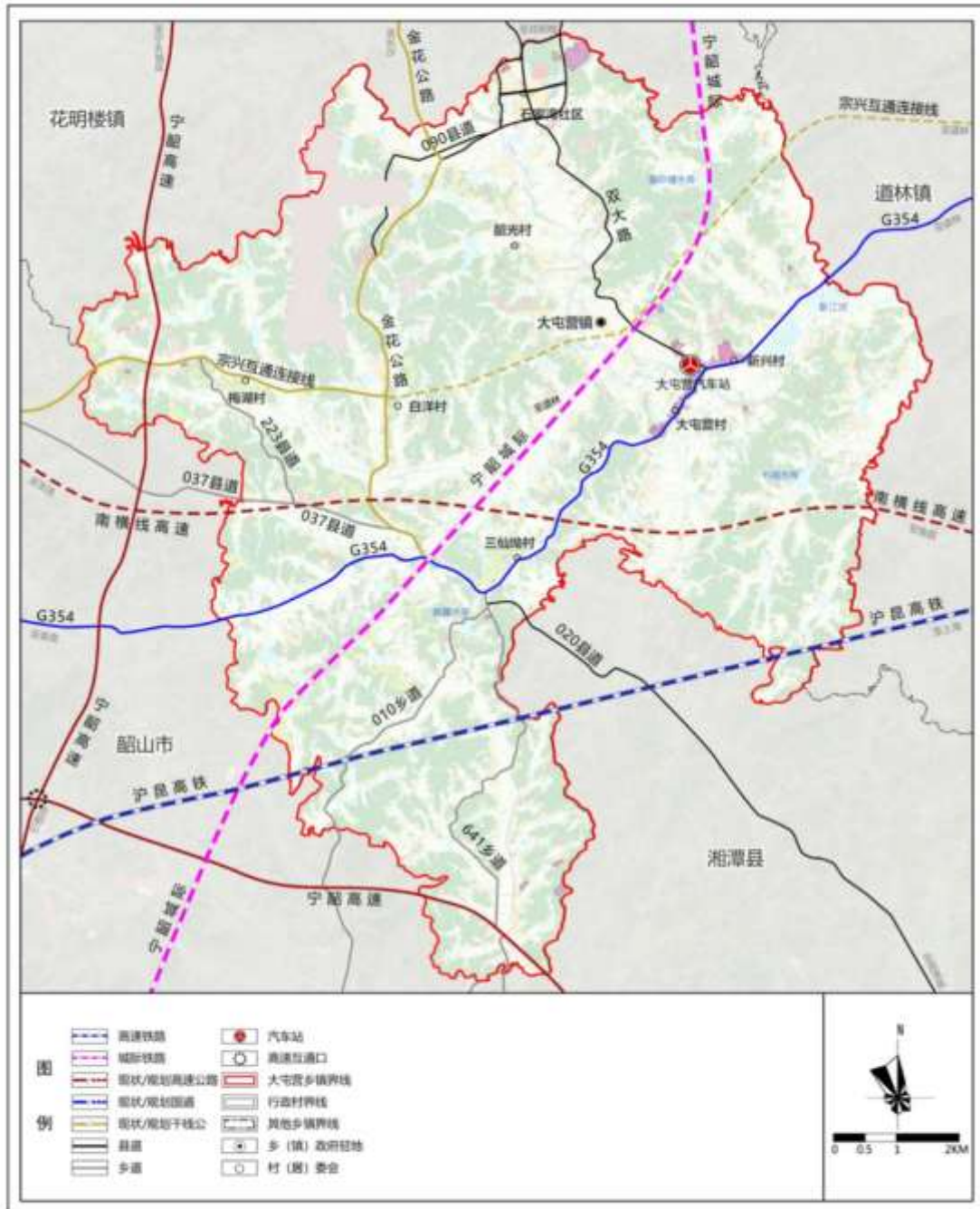


宁乡市人民政府 编制
2025年4月

宁乡市自然资源局 制图
长沙市规划设计院有限责任公司

宁乡市大屯营镇国土空间规划（2021—2035年）

综合交通规划图



宁乡市人民政府 编制
2025年4月

宁乡市自然资源局 制图
长沙市规划设计院有限责任公司

宁乡市大屯营镇国土空间规划（2021—2035年）

综合防灾减灾规划图



宁乡市人民政府
2025年4月 编制

宁乡市自然资源局
长沙市规划设计院有限责任公司 制图