

宁乡市双江口镇国土空间规划(2021-2035年)

2025年6月28日，长沙市人民政府批准《宁乡市双江口镇国土空间规划(2021-2035年)》(以下简称《规划》)。

《规划》是对双江口镇行政管辖范围内国土空间保护、开发、利用和管理的空间蓝图和行动纲领，是宁乡市国土空间总体规划的具体落实，乡镇级国土规划是根据国家社会经济发展总的战略方向和目标以及规划区的自然、社会、经济、科学技术条件，对乡镇国土的开发、利用、治理和保护进行全面的规划。

《规划》以习近平新时代中国特色社会主义思想为指导全面贯彻落实党的二十大精神，忠实践行长株潭城市群区域规划、长沙市国土空间总体规划、宁乡经开区发展战略等国家和省市重大战略，主动融入区域协调一体化发展新格局，力争将双江口镇打造成为现代农旅示范镇。





01 科学谋划目标定位

➤ 发展定位

贯彻落实乡村振兴战略，落实上位规划传导，确定双江口镇“城市化地区+一般镇+城郊服务型乡镇+现代农业强镇、现代农旅示范镇、智慧物流商贸小镇”的主体功能，明确发展定位为：

“乡村振兴样板区、现代农旅示范镇”

➤ 发展目标

以“乡村振兴”为总目标，以“现代农业”、“现代农旅”、“智慧物流”为重点，进一步深化三产融合，将双江口镇打造成以**“山水田园、粮橘名镇”**为特色的全国乡村振兴示范镇。





01 严格落实“三区三线”



严格落实耕地和永久基本农田

至2035年，双江口镇全域耕地保有量不低于78667.20亩（5244.48公顷），全域永久基本农田保护红线74427.30亩（4961.82公顷）。



严格落实生态保护红线

至2035年，双江口镇全域划定生态红线保护面积45.63公顷，位于左家山村六岔湖水域。



严格落实城镇开发边界

至2035年，双江口镇全域划定城镇开发边界面积413.75公顷，主要分布于双江口集镇、罗巷集镇及长兴村。



02 构建国土空间新格局

构建“两心一轴三带四片”的国土空间总体格局

“两心”：打造双江口镇区片和罗巷集镇片区

“一轴”：指以 S324 北横线作为双江口城镇发展主轴。

“三带”：分别为双青公路发展带、宁朱公路发展带、金朱公路发展带，以轴带串联双江口经济发展区。

“北部”

镇域北侧的休闲旅游度假区

“中部”

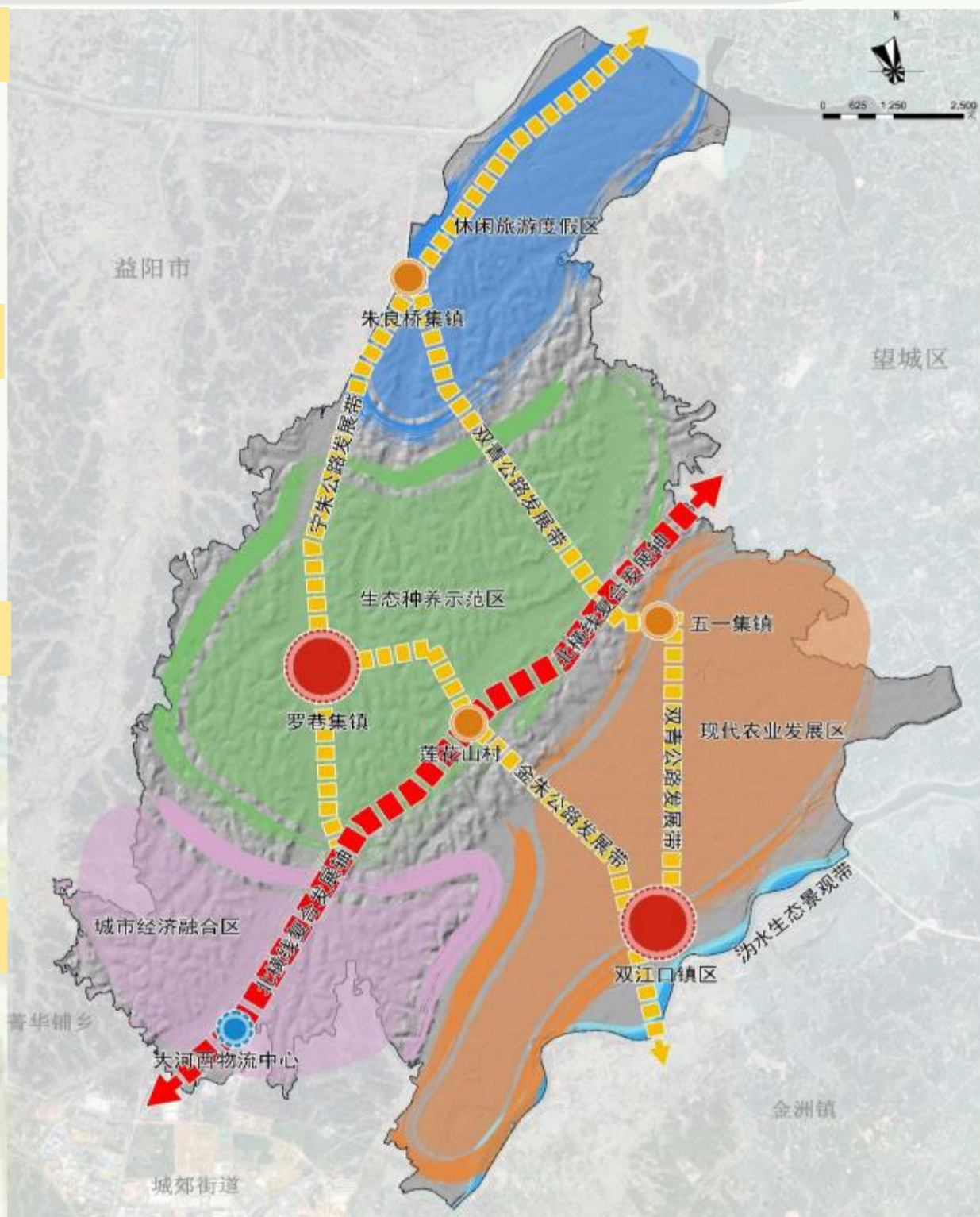
镇域中部的生态种养示范区

“南部”

镇域南部的城市经济融合区

“东部”

镇域东部的现代农业发展区。





03 优化产业发展布局

产业发展定位

结合镇域产业现状与发展需求，以“乡村振兴”为总目标，夯实产业基础进一步深化三产融合。

以“生态种养+农产品深加工+乡村休闲”产业为核心建设集**现代农业、现代农旅、智慧物流**等功能为一体的乡村振兴示范镇。

现代
农业
强镇

现代
农旅
示范
镇

智慧
物流
商贸
镇





04 综合交通网络规划

➤ 构建外通内畅的综合交通网络

对外加强与周边城镇的联系，对内实现各村间的有效连接，构建包含轨道交通、国道、省道、县道、乡道、村道及其他干道的交通网络系统，交通网络布局合理、功能完善、等级分明。



构建“四横四纵”的道路网络体系

镇区道路规划遵循“功能明确、等级分明、联系合理、方便使用”的原则，结合功能分区的要求分为主干路—次干路—支路三级道路等级。规划形成“四横四纵”的道路网络体系，构成镇域交通主干网。

“四横”

长常北线高速、金朱公路、普瑞大道（规划）、朱双公路

“四纵”

北横线高速（规划）、省道S324、宁朱公路、双青公路





05 完善公共服务体系

构建“镇级设施—村社级设施”的二级体系

规划以镇区为中心形成“镇级设施—村社级设施”的二级体系，保障双江口镇居民享受到便捷的基础服务。

城镇社区生活圈：完善商业商务、政务服务、教育医疗，文化体育和社会福利设施，提升中心镇公共设施服务水平高标准打造镇区公共服务设施中心。

村庄社区生活圈：依据乡村社区生活圈设施配置标准，配置集聚综合性商业、文体、为农服务等功能于一体的综合服务中心。





06 绿色市政设施体系

完善水、电、信、卫、燃等设施配套

给水设施规划

现状双江口镇自来水主要来源于城区水厂，未来规划将完善管网建设，使自来水覆盖范围更广。规划至2035年，全镇城乡总用水量为21000立方米/日。

排水设施规划

规划逐步将排水体制改造为雨污分流制，规划期末，镇域建有长兴新区污水处理厂、经开区污水处理及回用水厂、宁乡经开区污水处理厂（部分在檀树湾村）、双江口镇区污水厂、罗巷集镇污水厂和规划朱良桥污水处理厂项目共计6处。

电力设施规划

规划新增菖蒲（檀树湾）110KV变电站（2.57公顷）、双江口110KV变电站、宁乡北500KV变电站（长兴村）。电源通过10kV电力线引入中心镇区。

环卫设施规划

生活垃圾在2025年左右实现由运输车将垃圾由垃圾中转站运至垃圾场统一处理。集镇近期保留原有垃圾收集站。在镇中心及生活性道路每300—500米设座公厕，含现状共计规划18处公共厕所。

燃气设施规划

规划新增选址场站包括近期天然气门站1座，位于长兴村，近期主要服务于城区；远期LNG储存气化站1座，占地6亩。长沙西服务区规划LNG加气站2座，每座5.0亩，属于近期规划。



07 综合防灾减灾体系

防洪 抗旱 规划

防洪标准：规划防洪标准为50年一遇，排涝标准镇区为20年一遇，其余地区为10年一遇。规划防洪策略主要有：

- (1) 结合镇域滨河路的新修，按五十年一遇防洪标准修建洧水西岸防洪堤。
- (2) 加大现有电排容量，并进行有效维护，以保障所在区域人口，财产和农田安全。
- (3) 疏浚洧水河道，严格管理河道挖砂和破坏河流两岸植被行为。
- (4) 保护镇域水库和大面积水体，确保其蓄水容量和暂时蓄水能力。
- (5) 建立防洪抗旱指挥中心，做好洪水预警工作。
- (6) 加强洪涝风险控制线管控，避免水土流失，增强蓄水能力。

消防 规划

根据城镇消防站在接警后，消防战斗车 5 分钟内应能达到责任边缘区和镇区面积4-7 平方公里的要求。在镇域偏北区域规划一处一级乡镇专职消防队，位于槎梓桥村S324旁。

人防 规划

人防工程的建设与维护依据《湖南省人民防空工程建设与维护管理规定》执行，其中高层建筑（除工业生产厂房外），按照不低于地面总建筑面积的 5%同步修建防空地下室。

抗震 减灾 规划

双江口镇城镇按地震六度设防，生命线工程按照 7 度设防。规划救灾指挥中心设于镇政府。中心应与通信、医疗、消防、公安、工程抢险建立专线，便于统一调度，抗震防灾指挥机构应设置备用电源。

地质 灾害 防治 规划

双江口镇属于地质灾害低风险区，可能发生的灾害以不稳定斜坡、滑坡、地面塌陷为主。镇域内隐患点现有一处，位于白玉村11组，灾害联系为滑坡，通过植被覆盖、护坡网消除安全隐患。



08 历史文化资源保护

保护目标：保护双江口镇现有32处文物保护单位，其中1处市级文物，31处不可移动文物。

保护措施：依据《中华人民共和国文物保护法》，由各级文物行政部门划定文物保护范围及建设控制地带，并严格落实相关管控要求。并根据其实际需要，划定相应的建设控制地带，防止建设活动对文物的破坏。





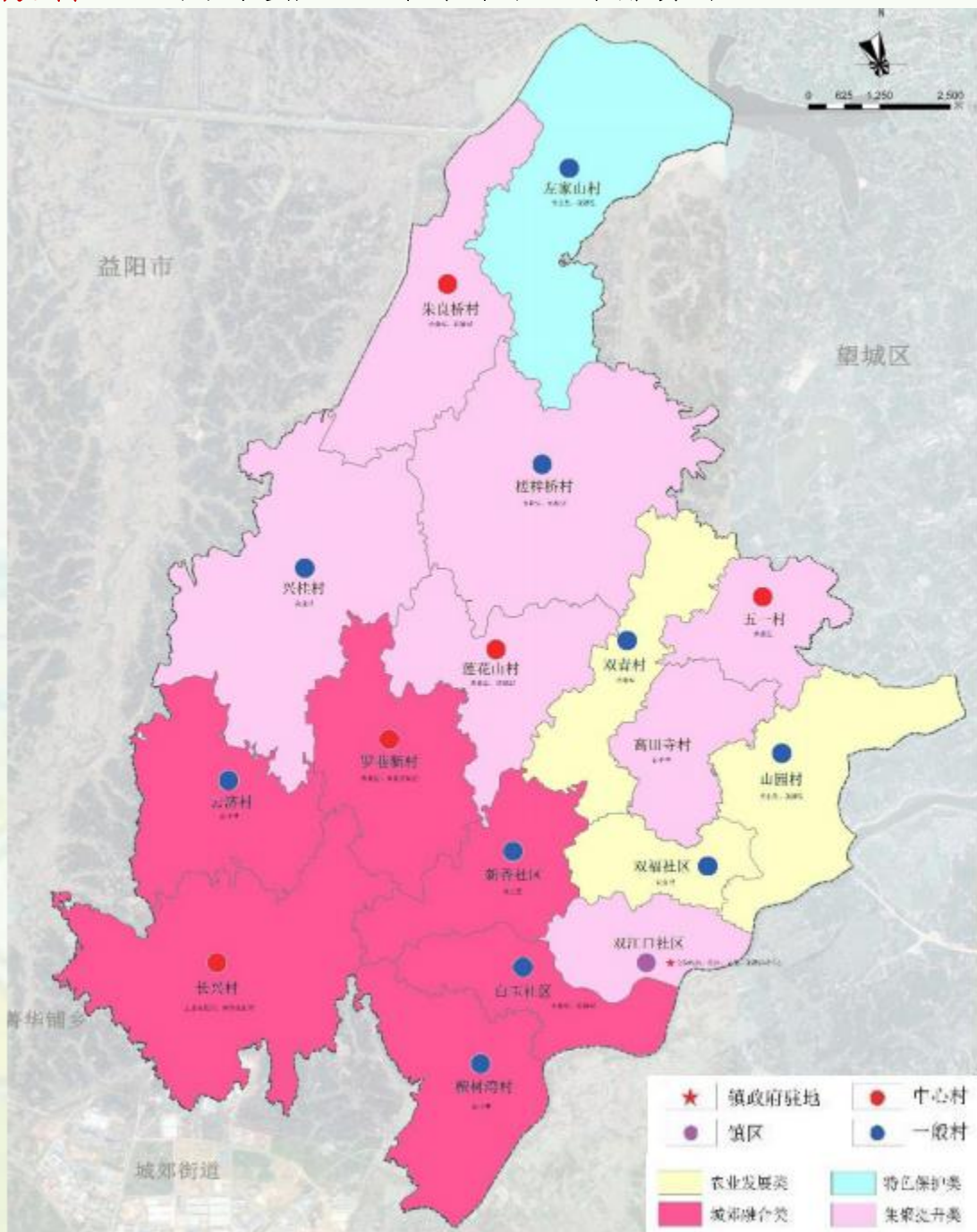
09 镇村体系与村庄引导

等级结构：“中心镇区—中心村—一般村”

中心镇区：双江口中心镇区、罗巷集镇以现状镇区为依托，向周边发展，是全镇政治、经济、文化、旅游活动中心。镇区公共设施的服务对象主要为全镇域的居民。

中心村：4个，位置适中，与中心镇区及各基层村交通方便，公共服务设施相对完善，有一定集贸基础的村庄，主要服务周边村庄。

一般村：11个，是辖区生活聚集和生活服务中心。





10 搭建实施保障体系

组织机制

由长沙市、宁乡市人民政府与双江口镇人民政府共同负责规划实施，建立政府负责、部门协同、公众参与、上下联动的工作机制，制定推进乡镇规划的实施措施，按照近期项目计划制定乡镇年度工作安排及重点项目的部署；监督检查各年度工作的推进、执行情况。

政策支持

由长沙市、宁乡市人民政府牵头制定相关激励、资金筹措、帮扶政策，保障民生工程及重点项目的推进。建立国土空间用途管制、监测评估及实施管理机制，确保规划的落实与保障。

宣传引导

加强规划宣传普及。借助各类媒体渠道，加强城市规划信息的宣传和普及，建立常态化规划宣传和交流互动机制。充分发挥城市规划师、乡村规划师、社区规划师等群体作用，着力普及规划知识，提高社会公众对城市规划的理解和认识。

➤ 完善监督机制

完善社会监督机制，鼓励公众积极参与规划的实施和监督。利用国土空间规划“一张图”实施监督系统，实现对乡镇规划的精准治理体系，构建区域协调、陆海统筹、城乡融合、生态宜居、富有竞争力和可持续发展的国土空间格局。

山水田园

粮橘名镇



花海牧场

